

The background features a minimalist design with large, solid-colored geometric shapes. A yellow block is in the top-left, a purple block is in the bottom-right, and a blue block is in the bottom-left. The text is positioned in the white space between these blocks.

# DE VERDIEPING

TRAVERS JAARVERSLAG 2010

# VERDIEPING AANBRENGEN

## VOOR- WOORD

Nadat Travers in 2008 een ommekeer heeft gerealiseerd en in 2009 het fundament heeft gelegd voor een toekomst als solide en betrokken maatschappelijke onderneming, is in 2010 (een) verdieping aangebracht. De dubbele betekenis van het woord 'verdieping' geeft de positie van Travers goed weer. Op het stevige fundament zijn we gaan bouwen. Er staat nu een verdieping die goed zichtbaar is. De organisatie staat als een huis waarin wij, de medewerkers, goed kunnen wonen. De omgeving, onze klanten, herkennen het huis waar onze producten en diensten te verkrijgen zijn en voelen zich bij ons thuis. We zijn zichtbaar in de wijk. We zijn toegankelijk voor de mensen die onze accommodaties bezoeken.

En we creëren een veilige omgeving. Kortom: we zijn een herkenbare maatschappelijke onderneming met een (ver)bindende rol in de samenleving. ■ We zijn ook de diepte in gegaan. De kwaliteit van onze dienstverlening staat voorop. De mensen die van onze diensten gebruik maken moeten de best mogelijke bediening krijgen. Daar hebben we in 2010 hard aan gewerkt. Grote delen van onze organisatie zijn inmiddels gecertificeerd, we investeren in de professionaliteit van onze medewerkers en we laten gevraagd en ongevraagd zien wat de resultaten van ons werk zijn. Ook ontwikkelen we nieuwe producten en arrangementen en passen we nieuwe inzichten toe in onze dienstverlening. De pareltjes uit ons portfolio kunt u ook dit jaar weer in ons verslag lezen. ■ Wij hechten grote waarde aan de relatie met onze klanten. Daarom hebben we er dit jaar voor gekozen het verslag 'van buiten naar binnen' op te bouwen. Diverse stakeholders komen aan het woord om hun mening over onze dienstverlening te geven. In de missie van Travers neemt het begrip 'groei' een belangrijke plaats in. Met het bouwen van een verdieping op de stevige fundering is iets moois neergezet. Het is nu zaak om dit moois verder uit te bouwen, te laten groeien. Dit kan in de breedte maar ook in de hoogte. Om in de metafoor te blijven: Travers kan groter worden door meer van hetzelfde te doen, maar ook door andere dingen te gaan doen. Vooralsnog hebben we gekozen de 'lucht in te gaan' en daarmee ons blikveld letterlijk buiten Zwolle te verplaatsen. Een prachtige uitdaging voor 2011. Maar voor dit moment wens ik u veel leesplezier met de pareltjes van 2010!

**WIM BOSCH** Raad van Bestuur



# P6 #1

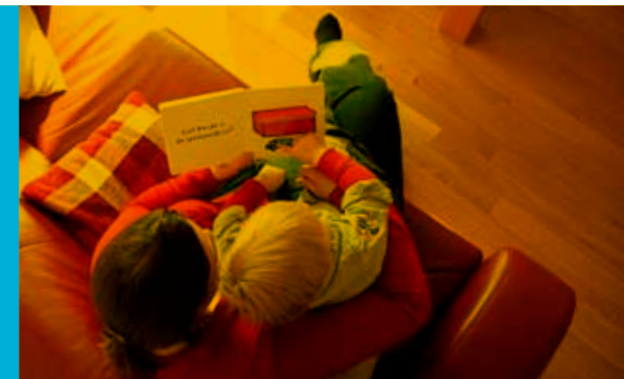
## TRAVERS

1.1	Verdiepen en uitbouwen	8
1.2	Verbinding en kwaliteit	10
1.3	Medewerkers	12
1.4	Vrijwilligers	14
1.5	Financiële resultaten	18
	Samen verantwoordelijkheid nemen	20
	Ik voel me thuis bij Doomijn	22

# #3 P38

## TRAVERS WELZIJN

3.1	Trajectbegeleiding naar maatschappelijke participatie	40
3.2	Eerste resultaten projectbureau	42
3.3	Pedagogisch buurtklimaat	44
	Trajectbegeleiding is maatwerk	46
	Buurtbemiddeling in Epe op poten gezet	48
	Samen werken aan een gezond pedagogisch buurtklimaat	50



# P24 #2

## DOOMIJN

2.1	Groeien bij Doomijn	26
2.2	Pedagogische verdieping	28
2.3	Kwaliteit van de peuterspeelzalen	30
	Stichting kiest voor overname door Doomijn	32
	Meer dan opvang alleen	34
	Basiskwaliteit VVE-speelzalen Doomijn op orde	36

# P52

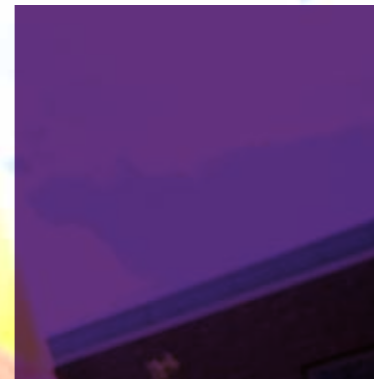
# #4

## HEDON

4.1	Recordaantal bezoekers	56
4.2	Samenwerken en vernieuwen	57
	Hedon en Popfront: samen nog krachtiger	58
	Een jaar van groei en vernieuwing	60



# VERDER BOUWEN



travers

Voor Travers was 2010 een jaar van groei en verdieping in diensten, kwaliteit en samenwerkingsverbanden.



# #1



## #1.1 VERDIEPEN EN UITBOUWEN

Ook in 2010 stond Travers voor de maatschappelijke opgave om bij te dragen aan leefbare wijken waarin iedereen een aandeel heeft. Voor Travers was 2010 een jaar van groei en verdieping in diensten, kwaliteit en samenwerkingsverbanden. ■ Om onze bijdrage aan de samenleving te kunnen blijven leveren is een goede financiële basis belangrijk. Travers is een gezonde maatschappelijke onderneming. De omzet is gestegen, het rendement is goed en er is voldoende buffer opgebouwd. De kernactiviteiten kinderopvang en welzijn hebben een (inhoudelijke) groei doorgemaakt en de professionaliteit van de bedrijfsvoering is sterk verbeterd. Om te kunnen sturen op een gezond rendement is het - naast aandacht voor interne ontwikkelingen - van groot belang om proactief te kunnen inspelen op ontwikkelingen in de markt.

■ Die ontwikkelingen zijn voor een groot deel ingegeven door bezuinigingen als gevolg van de economische crisis. Zo zal de overheid naar verwachting de eigen bijdrage van ouders aan kinderopvang verhogen. Welke gevolgen dit gaat hebben is moeilijk te voorspellen. Daarnaast neemt de

2010 een meerjarenstrategie neergezet die inspeelt op reeds ingezette en nog te verwachten veranderingen in de markt. De belangrijkste elementen in deze strategie zijn dat Travers streeft naar groei in alle werkvelden en schaalvergroting van de kinderopvang, om ook in de toekomst een kwalitatief goede kinderopvang te kunnen bieden, en naar realisatie van lokale en regionale samenwerking, onder andere met het (primair) onderwijs. Verder wil Travers in samenwerking met haar partners de samenhang tussen de verschillende activiteiten verder uitbouwen in de vorm van geïntegreerde activiteiten in herkenbare wijkvoorzieningen.

concurrentie in de kinderopvangmarkt toe. Voor de peuterspeelzalen, die afhankelijk zijn van subsidie van de gemeente, heeft Travers in 2010 een grote reorganisatie voorbereid. Ook op het welzijnswerk zal bezuinigd worden.

■ Na 2011 zullen belangrijke wijzigingen in de regelingen en regelgeving van de landelijke en lokale overheden gevolgen hebben voor de exploitatie van Travers. Travers heeft daarom eind





## #1.2 VERBINDING EN KWALITEIT

Welzijn en kinderopvang vormen de kernactiviteiten van Travers. Steeds meer raakt de bedrijfsvoering afgestemd op de synergie tussen deze twee bedrijfsonderdelen. Vanuit de visie van Travers op een gezond pedagogisch buurtklimaat biedt deze samenhang grote voordelen. Zo zijn de pedagogische basisvoorzieningen (zowel activiteiten als locaties) over alle

wijken verdeeld, is er een uitgebreid aanbod voor mensen met jonge kinderen en speelt Travers een belangrijke rol in de ontwikkeling van Brede Scholen. ■ Brede Scholen kunnen in een wijk of buurt een wezenlijke functie hebben. Travers heeft in 2010 de coördinatie van twaalf Brede Scholen verzorgd en heeft een werkgroep in het leven geroepen om een visie te ontwikkelen op de (on)mogelijkheden met betrekking tot kinderopvang en peuterspeelzalen in (Brede) scholen. Verder hebben Travers Welzijn en Doomijn op verzoek van het Nederlands Jeugd Instituut een expertmeeting BSO georganiseerd. Met diverse organisaties werd gebrainstormd over de mogelijkheden om samen tot een kwalitatief nog betere buitenschoolse opvang te komen. Het NJI

neemt de resultaten van de brainstorm mee in de ontwikkeling van het Pedagogisch Kader Buitenschoolse Opvang. ■ Samen doen is Samen leren is een nieuw hulpmiddel voor het stimuleren van sociale competenties van kinderen gekoppeld aan de fase waarin de groep zich bevindt en is ontwikkeld door Travers Welzijn en Doomijn. In 2010 zijn een aantal locaties van Doomijn gestart met het werken met dit instrument. In 2011 wordt de pilot vervolgd. Het is de bedoeling dat uiteindelijk alle BSO's van Doomijn gaan werken met Samen doen is Samen leren.

In de hele organisatie is ook in 2010 veel aandacht uitgegaan naar het leveren van kwaliteit. Om zichtbaar te maken dat we voldoen aan landelijke normen hechten wij waarde aan HKZ-certificering. De kinderopvang van Doomijn is al jaren gecertificeerd. In 2010 hebben ook de peuterspeelzalen het HKZ-certificaat behaald. De auditoren complimenteerden de medewerkers van Doomijn omdat ze alle organisatorische zaken prima op orde hebben en met groot verantwoordelijkheidsgevoel zorgen dat er kwaliteit geleverd wordt. Er werden twee minors geconstateerd, op beiden zijn plannen van aanpak gemaakt die eind 2010 en begin 2011 zijn uitgevoerd. Travers Welzijn en de holding hebben hard gewerkt aan een kwaliteitsmanagementsysteem dat als doel heeft om in 2011 voor beide sectoren te voldoen aan de normen voor HKZ-certificering.



# #1.3 MEDEWERKERS

In 2009 zijn de fundamenten gelegd voor een nieuwe impuls in het personeelsbeleid, in 2010 is hierin verdieping aangebracht. Onze inmiddels ruim 500 medewerkers vormen de kracht en het kapitaal van Travers. Travers wil voor hen een bron van groei zijn. Afstemming tussen de persoonlijke doelen van de medewerkers en de doelstellingen van de organisatie is daarbij noodzakelijk. Dit afstemmen gebeurt sinds 2010 in de jaargesprekkencyclus. Elk jaar vinden twee of drie gesprekken tussen leidinggevende en medewerker plaats. Alle leidinggevendenden hebben vooraf trainingen gevolgd om de plannings-, voortgangs- en beoordelingsgesprekken op een goede en vruchtbare manier te kunnen houden. Voor medewerkers zijn er verschillende voorlichtingsbijeen-



## Overzicht medewerkers per sector

	Travers Totaal	Travers Holding	Travers Welzijn	Doomijn Kinderopvang	Doomijn Peuterspeelzalen	Stad & Cultuur
aantal personen	502	39	95	268	109	12
aantal fte's	282,92	33,04	75,20	125,08	42,60	7,00
aantal ID-medewerkers	30	3	20	1	6	0
aantal fte's met vast contract	201,90	28,49	56,89	74,11	39,02	3,39
aantal fte's met tijdelijk contract	81,03	4,56	18,31	50,97	3,58	3,61
% vaste dienstverbanden	71,4%	86,2%	75,7%	59,3%	91,6%	48,4%
% man	13%	23%	36%	4%	0%	83%
% vrouw	87%	77%	64%	96%	100%	17%
aantal mannen	64	9	34	11	0	10
aantal vrouwen	438	30	61	257	109	2
gemiddelde leeftijd	36,7	41,5	42,4	31,1	44,7	31,08
aantal instromers	120	6	13	80	16	5
aantal uitstromers	67	3	15	34	11	4
% aantal instromers	24%	15%	14%	30%	15%	42%
% aantal uitstromers	13%	8%	16%	13%	10%	33%
Wajong/WAO instroom	1	0	0	1	0	0
WIA/WGA instroom	1	1	0	0	0	0
WIA/IVA instroom	0	0	0	0	0	0
% parttime	60%	85%	81%	51%	41%	58%
% verzuim	5,4%	6,7%	5,6%	5,1%	5,8%	1,2%

komsten georganiseerd en is een folder opgesteld. Om de medewerkers te stimuleren om het beste uit zichzelf te halen en te groeien, zijn er in 2010 bovendien voorbereidingen getroffen voor het ontwikkelen van een Management Development programma voor alle leidinggevendenden binnen Travers. De leidinggevende is immers een belangrijke factor bij de ontwikkeling van medewerkers. Uitvoering van het programma is gepland vanaf 2011.

## Overzicht medewerkers Travers

	2010	2009	2008
aantal personen	502	453	433
aantal fte's	282,92	256,8	245,2
aantal ID-medewerkers	30	38	51
aantal fte's met vast contract	201,9	188,5	190,3
aantal fte's met tijdelijk contract	81,03	68,2	55
% vaste dienstverbanden	71,4%	73%	78%
% man	12,7%	12%	14%
% vrouw	87,3%	88%	86%
aantal mannen	64	53	60
aantal vrouwen	438	400	383
gemiddelde leeftijd	36,74	37,5	37,5
aantal instromers	120	101	103
aantal uitstromers	67	83	70
% aantal instromers	23,9%	22%	23%
% aantal uitstromers	13,3%	18%	16%
Wajong/WAO instroom	1	0	0
WIA/WGA instroom	1	0	2
WIA/IVA instroom	0	1	0
% parttime	59,5%	60%	59%
% verzuim	5,4%	5,4%	5,4%

We blijven investeren in een goed verzuimbeleid waarbij vooral het samenspel tussen zieke medewerker, leidinggevende en arbodienst belangrijk is. In 2010 is het verzuimpercentage van Travers gelijk aan dat van de afgelopen jaren en ligt het ongeveer op het landelijk gemiddelde. Het aantal medewerkers dat uit dienst is getreden is sterk afgenomen naar 13%. Travers heeft met succes energie gestoken in de werving en selectie van nieuwe collega's: in 2010 zijn maar liefst 129 nieuwe medewerkers aangetrokken!



## #1.4 VRIJWILLIGERS

Bij Travers zijn ongeveer 1420 vrijwilligers actief, waarvan 1075 bij Travers Welzijn, 225 bij Doomijn en 120 bij Hedon. Sommigen werken als buurtbemiddelaar, anderen verzorgen wekelijkse activiteiten voor mensen met een beperking of verzorgen kindactiviteiten, ontmoetingsactiviteiten, tussenschoolse opvang en taal oefenwerkplaatsen of staan achter de bar bij Hedon. Er zijn talloze jongeren die zich geen vrijwilliger noemen maar die wel met elkaar een jongeren-centrum runnen, toernooien organiseren, een jeugdhonk draaien, meehelpen bij straatpeeldagen, buurtacties enzovoorts. Zonder de inzet van vrijwilligers zouden het jaarlijkse jeugdland en tal van manifestaties niet kunnen plaatsvinden. Zij zijn onmisbaar. Ook voor Hedon zijn de vrijwilligers van groot belang. In 2010 werkte hier een crew van in totaal 120 vrijwilligers. Zij zetten zich in voor de kwaliteit van de productie, van het verzorgen van licht en geluid tot het tappen van een biertje.



### **Minsje Haard zet zich in als vrijwilliger bij Doomijn peuterspeelzaal Bachlaan.**

"Vrijwilligerswerk zie ik als een steentje mogen bijdragen aan de maatschappij. Het is leuk en interessant, want je kunt werken in de branche die je het leukst vindt. En de blijde gezichten aan het eind van de dag maken het absoluut de moeite waard."

**Tita maakt sinds november 2010 deel uit van de club buurtbemiddelaars van Travers Welzijn in Zwolle.** "Wat mij bij de kennismaking meteen al opviel, was het enthousiasme waarmee de andere buurtbemiddelaars dit werk doen. Dat is leuk om te zien en het werkt ook aanstekelijk. Het gesprek met ons als buurtbemiddelaar zet mensen aan het denken en dat zie ik als winst! Ik hoop dit (vrijwilligers)werk nog lang met veel plezier te blijven doen."

### **Adrie Furrer is werkzaam bij Hedon.**

"Toen ik de eerste keer bij Hedon kwam, dacht ik: wat een leuke tent en veel gedreven mensen! Hier zou ik wel deel van willen zijn en dit sluit mooi aan bij mijn hobby's uitgaan en muziek luisteren. Bovendien is het eens wat anders dan op kantoor of op de bank zitten. Het bevalt uitstekend! Mensen, die met z'n allen proberen om het andere mensen naar hun zin te maken."



**Tinie Tuinstra is vrijwilliger bij Doomijn tussenschoolse opvang op de Jenapleinschool.** “Wat ik er leuk aan vind? De kinderen! De reacties die je van kinderen krijgt, de interactie die er altijd is. Vooral de kinderen van de middenbouw zijn leuk. Je ziet aan het begin van het schooljaar de kinderen heel bedeesd zijn in de middenbouw, en in de loop van het schooljaar zie je ze uit hun schulp kruipen. De kinderen tussen 6 en 9 jaar zie je enorm groeien, niet alleen in lengte maar ook emotioneel en sociaal. Dat is zo ontzettend leuk om te zien, fijn om daar een deel van te mogen meemaken!

**Vrijwilligers Travers**

	1420
Travers welzijn	1075
Doomijn	225
Hedon	120

**John Rossewij verzorgt voor Travers Welzijn vrijwillig computercursussen en de lay-out van de wijkkrant Diezerpoorter.**

“Wat er zo leuk aan is? In de eerste plaats de omgang met aardige collega’s en ik werk ook nog eens in en aan mijn eigen wijk. Daarnaast leer ik er veel van en kan ik mijn kennis van computers delen”.



**Cecilia Visscher werkt als vrijwilliger bij Doomijn tussenschoolse opvang van de Vlieger.** “Ik vind het leuk om met de kinderen om te gaan, te zien hoe ze spelen, eten en kletsen. Ik doe dit nu vier jaar en dan is het ook leuk om de verandering te zien van onzekere kleuters die het fijn vinden als je ze helpt naar stoere jongens en meiden die het allemaal wel zelf weten en kunnen.”

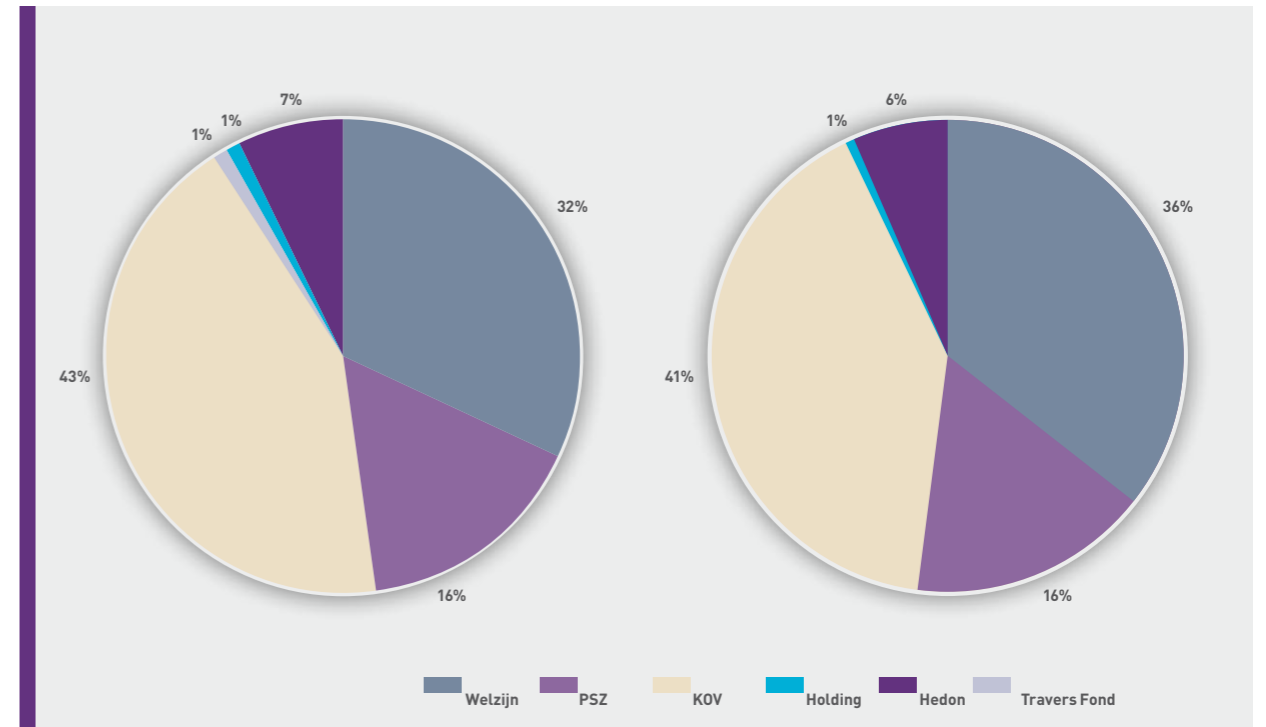


# #1.5 FINANCIËLE RESULTATEN

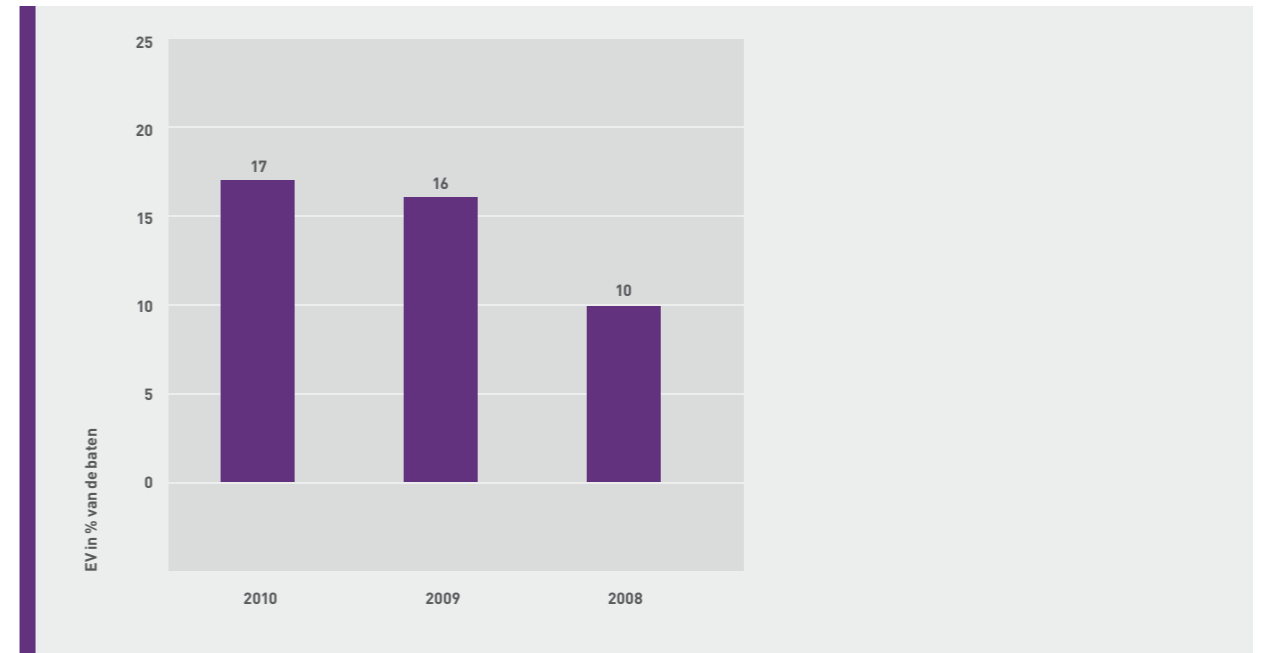
Travers is een financieel gezonde maatschappelijke onderneming. De financiële resultaten zijn met een gemiddeld rendement van 3% goed. De positieve lijn in de omzet is ook in 2010 gecontinueerd; de omzet steeg in 2010 met 13%. De groei manifesteerde zich in alle sectoren. In het figuur hiernaast is de verdeling van de omzet tussen de verschillende sectoren zichtbaar gemaakt. ■ Het financiële resultaat van de holding was iets lager dan in 2009. De vermogenspositie van Travers is goed. Het eigen vermogen is met ruim 20% gegroeid en de solvabiliteit is licht toegenomen. In de tweede grafiek wordt dit zichtbaar. ■ Het exploitatiesaldo is positief, maar toch sterk minder dan begroot. Het positieve resultaat was nodig om het eigen vermogen verder te versterken, passend bij de groei van de organisatie. Travers beschikt over een goede buffer, er vanuit gaande dat de externe economische en politieke ontwikkelingen geen drastische impact op de resultaten zullen hebben. De liquiditeit van de stichting is verder verbeterd. De bedrijfsvoering is gezond en op basis van deze resultaten kan Travers de toekomst met vertrouwen tegemoet zien.



OMZET VERDELING IN 2010



ONTWIKKELING SOLVABILITEIT



AAN  
HET  
WOORD

NELLEKE  
VEDELAAR

Wethouder Welzijn en Wijkgericht Werken

FILIP  
VAN AS

Wethouder Onderwijs en Jeugd

‘Je moet  
laten zien  
wat je doet  
en bereikt’

### SAMEN VERANTWOORDELIJKHEID NEMEN

Travers heeft als regionaal maatschappelijke organisatie stevige banden met de gemeente. Het is immers in opdracht van en met subsidie van de gemeente dat Travers zich inzet voor leefbare wijken met goede buurtpedagogische voorzieningen. ‘Het contact met Travers ervaar ik als prettig’, zegt Filip van As. ‘Zo heb ik waardering voor de inbreng van Travers op het gebied van Voor- en Vroegschoolse Educatie, en is het vraagstuk omtrent het ontoereikende budget voor 2010 voor de peuterspeelzalen in goed onderling overleg verlopen.’

■ ‘Travers is een bij de stad en bij mensen betrokken organisatie met een belangrijke toegevoegde waarde op het gebied van maatschappelijke participatie, preventie en opvoedingsondersteuning,’ stelt Nelleke Vedelaar. ‘En in

de toekomst zal door allerlei ontwikkelingen als de WMO en vergrijzing de bijdrage van welzijnswerk alleen maar belangrijker worden. We willen er dan ook naar toe om met Travers en andere betrokken organisaties afspraken op doelstellingsniveau te maken. Voor de uitvoering van de afspraken geven we de professionele organisaties in kwestie vervolgens graag de ruimte. In de

samenwerking tussen de verschillende betrokken partijen sturen we daarbij op maatschappelijk belang. In onze stad is de samenwerking goed, maar bij grote moeilijkheden, zoals bij multiprobleemhuishoudens, is nog niet altijd duidelijk wie de regie voert.’ Filip vult aan: ‘Ook bij de Centra voor Jeugd en Gezin moet de samenwerking nog aangescherpt worden.’ Nelleke: ‘Het is een taak van de gemeente om te sturen op het werkelijk samen nemen van verantwoordelijkheid.’ ■ Travers is volgens Nelleke in de wijken goed zichtbaar, juist op die plekken waar het nodig is. ‘En dat is belangrijk, het gaat immers om kwetsbare groepen, buurten en wijken. Initiatieven als de wijkbudgetten worden vooral opgepakt door zelfredzame en krachtige burgers. Samen met Travers wil ik ook anderen ondersteunen in hun zelforganiserend vermogen en daarmee in hun bijdrage aan de Zwolse samenleving.’ ■ Beide wethouders zijn overtuigd van de toegevoegde waarde van Travers. Maar juist in deze tijden van bezuinigingen is het belangrijk om ook voor anderen effectiviteit zichtbaar te maken. Nelleke: ‘Welzijnswerkers zijn vaak nogal bescheiden, maar het is echt belangrijk om te laten zien wat je doet en bereikt.’

# AAN HET WOORD



## ANNIEKE PALLAND

Pedagogisch Medewerker KDV Doomijn Oude Wetering

‘Er is elke dag van alles te beleven’

### IK VOEL ME THUIS BIJ DOOMIJN

Annieke is er zelf nog steeds verrast over. Want na haar HBO-studie Culturele en Maatschappelijke Vorming in Nijmegen was werken in de kinderopvang niet het eerste waaraan zij dacht. Maar toen ze de kans kreeg om mee te draaien in de invalpool van Doomijn, pakte ze die toch aan. Niet veel later trad ze als vaste medewerker op de locatie Oude Wetering in dienst. ‘Ik heb

het hier echt naar mijn zin,’ vertelt Annieke. ‘In de verticale groep waarop ik werk is altijd wel iets te beleven. En ik voel me thuis bij Doomijn. Het is een grote organisatie waar alles goed geregeld is.’ ■ De basiscursus pedagogiek die ze als vaste medewerker volgde bevestigde het beeld dat Annieke tijdens haar invalperiode van het pedagogisch beleid had gekregen. ‘Dat gaat verder dan alleen maar eten en drinken geven, verschonen, naar bed brengen en bieden van veiligheid. Bij Doomijn besteden we heel bewust aandacht aan het stimuleren van de ontwikkeling van onze kinderen. Dat betekent bijvoorbeeld dat we niet altijd meteen ingrijpen als kinderen een keer ruzie maken of ergens in willen klimmen. Natuurlijk staat veiligheid voorop, maar kinderen moeten ook de kans krijgen zelf oplossingen te zoeken en hun grenzen te verkennen. We werken met aan thema’s gekoppelde activiteiten. Zo dagen we de kinderen op allerlei gebied uit zich spelenderwijs te ontwikkelen.’



# #2

# KINDEREN GROEIEN BIJ DOOMIYN



Doomijn biedt kinderopvang, buitenschoolse opvang en peuterspeelzalen. Daarmee is Doomijn bron van groei voor kinderen en hun ouders.



## #2.1 GROEIEN BIJ DOOMIJN

Doomijn biedt kinderopvang, buitenschoolse opvang en peuterspeelzalen. Daarmee is Doomijn bron van groei voor kinderen en hun ouders. ■ Zelf is Doomijn in 2010 in Zwolle en omstreken in omvang ook gegroeid. Schaalvergroting is nodig om als organisatie goed te kunnen inspelen op externe ontwikkelingen als verzadiging van de markt en overheidsbezuinigingen. In Zwolle werden door Doomijn diverse nieuwe locaties geopend, waarvan een deel in Brede Scholen. In Hattem opende Doomijn een kinderdagverblijf en in Nunspeet, Dalfsen, Oudleusen en Nieuwleusen nam Doomijn peuterspeelzalen over. Het aantal kindplaatsen bij de bestaande locaties voor buitenschoolse opvang nam toe. BSO Rijnlaan werd uitgebreid met een zogenaamde Kindercaravan. Deze caravan biedt ruimte aan een extra BSO groep, vanuit een visie op avontuurlijke opvang in de buitenlucht.



## #2.2 PEDAGOGISCHE VERDIEPING

Naast groei in omvang heeft Doomijn in 2010 vooral gewerkt aan groei van de pedagogische kwaliteit. Dit heeft geleid tot diverse projecten. Enkele voorbeelden:

### Kindvolgsysteem

Bij Doomijn willen we dat 'onze' kinderen zich optimaal ontwikkelen. Om zo goed mogelijk aan te sluiten bij ieder kind, kan een kindvolgsysteem gebruikt worden. Dat is een instrument dat helpt om gericht te kijken naar de ontwikkeling en om eventuele opvallende ontwikkelingen tijdig te signaleren. Hier kunnen we ons aanbod vervolgens op afstemmen waardoor we nog beter groei kunnen stimuleren. Ook ondersteunt het de medewerker in haar gesprek met de ouders over de ontwikkeling van hun kind. Er zijn in Nederland verschillende kindvolgsystemen ont-



wikkeld, maar niet een daarvan sloot goed aan bij de manier waarop we bij Doomijn naar de ontwikkeling van kinderen kijken. Daarom heeft Doomijn in 2010 een nieuw kindvolgsysteem ontwikkeld en is daarmee een pilot gestart in drie kinderdagverblijven en een peuterspeelzaal. In het voorjaar van 2011 wordt het kindvolgsysteem in alle kinderdagverblijven geïmplementeerd.

### BOOM

BOOM is een door Doomijn ontwikkeld instrument dat door pedagogisch medewerkers gebruikt wordt om te bewaken dat alle ontwikkelingsgebieden van kinderen in de leeftijd 0-4 jaar worden gestimuleerd. De methode werkt met thema's die dicht bij de interesse van kinderen liggen en brengt structuur aan in de activiteiten die met kinderen gedaan worden. In 2009 is onderzocht hoe medewerkers het werken met BOOM ervaren. Om de aanbevelingen naar aanleiding van dit onderzoek uit te werken is in 2010 de werkgroep BOOM gestart. Deze werkgroep heeft de methode aangepast. Coördinatoren krijgen

begin 2011 uitleg over het aangepaste instrument, waarna de locaties er mee aan de slag kunnen. Omdat uit het onderzoek ook naar voren kwam dat BOOM bij baby's moeilijk toe te passen is, is daarnaast in 2010 op twee babygroepen op de locatie Sterrenkroos de pilot BOOM voor baby's gestart. De eerste resultaten zijn positief en in 2011 wordt de pilot voortgezet.



## #2. 3 KWALITEIT VAN DE PEUTERSPEELZALEN

Per 1 augustus 2010 is de wet OKE (Ontwikkelingskansen door Kwaliteit en Educatie) in werking getreden. Organisaties hebben tot 1 augustus 2011 de tijd gekregen om aan de regels van deze wet te voldoen. Met de wet OKE wil de overheid bereiken dat de kwaliteit van het peuterspeelzaalwerk in Nederland wettelijk meer in lijn wordt gebracht met de kwaliteit van de kinderopvang. Daarom zijn voor de peuterspeelzalen landelijke kwaliteitsregels opgesteld. Daarnaast regelt de wet OKE dat gemeenten zorg dragen voor een goed voorschools aanbod voor alle kinderen die dat nodig hebben, zowel in peuterspeelzalen als in kinderdagverblijven. Het uitgangspunt hierbij is dat de onderwijskansen van kinderen met een achterstand worden vergroot door hun ontwikkeling in een zo vroeg mogelijk stadium te stimuleren. Programma's voor VVE (voor- en vroegschoolse educatie) beginnen in een peuterspeelzaal of kinderdagverblijf en lopen door in de eerste twee jaren van de basisschool.



De nieuwe wet heeft de nodige consequenties voor de peuterspeelzalen van Doomijn. Overigens bleek tijdens een inspectiebezoek door de onderwijsinspecteur in 2010 dat de basiskwaliteit van de Zwolse Doomijn VVE-speelzalen op orde is. In Dalfsen start in 2011 een eerste VVE groep.

A close-up photograph of a young child's hands stacking several colorful plastic cups (yellow, green, grey, yellow, green, blue) on top of each other. The child is wearing a blue long-sleeved shirt. The background is softly blurred, showing other people in a warm, indoor setting.

AAN  
HET  
WOORD

# NIENKE LAARMAN

Penningmeester stichting peuterspeelzalen Dalfsen

## STICHTING KIEST VOOR OVERNAME DOOR DOOMIJN

Doomijn werd in 2010 ook in de regio rondom Zwolle actief. Na overname van peuterspeelzalen in Nunspeet opende Doomijn een kinderdagverblijf in Hattem. Vervolgens werd Doomijn door de Stichting Peuterspeelzalen Dalfsen benaderd voor overname van drie peuterspeelzalen in Dalfsen, Oudleusen en Nieuwleusen.

■ Nienke Laarman, penningmeester: 'Ik heb als bestuurslid een leuke tijd gehad en veel geleerd. Maar voor het bestuur werd de last steeds groter, onder andere door de toenemende regelgeving, afname van subsidies en daling van het aantal peuters. Ook hebben we in 2009 drie leidsters moeten ontslaan. Dat viel ons als vrijwilligers zwaar. Het werd steeds duidelijker dat het aansturen van peuterspeelzalen meer professionaliteit vroeg dan wij konden bieden.'

'We hadden  
bij Doomijn  
het beste  
gevoel'

Na een zorgvuldige oriëntatie koos het bestuur met steun van de gemeente voor overname door Doomijn. Nienke: 'We hadden bij Doomijn het beste gevoel. Omdat Doomijn niet zo commercieel is en bij hen het kind echt centraal staat. En omdat Doomijn veel ervaring heeft met peuterspeelzalen.'

■ In november was de overname een feit. Nienke: 'Vanaf het begin was iedereen enthousiast. Voor ons als bestuur viel er heel wat verantwoordelijkheid van onze schouders. De leidsters zijn goed begeleid en konden hun eigen coördinator als vast aanspreekpunt houden. Daarbij biedt Doomijn hen meer mogelijkheden en meer zekerheid. Organisatorisch is alles bij Doomijn natuurlijk professioneler geregeld.' Voor de peuters en ouders is er in niet veel veranderd. De locatie en leidsters zijn immers hetzelfde gebleven. 'Wel verbeterd zijn de bereikbaarheid en de communicatie.'



AAN  
HET  
WOORD

PETRA  
VOS

Moeder van Iwan (3) en Hanna (1) en lid cliëntenraad Doomijn



## MEER DAN OPVANG ALLEEN

Iwan loopt op Doomijn KDV Herenweg rond alsof hij de eigenaar is van 'zijn' crèche. 'Hij is hier graag', licht zijn moeder Petra toe. 'Hier kan hij met zijn vriendjes spelen en dat vindt hij heerlijk.' Zelf heeft Petra al vanaf de eerste kennismaking een goed gevoel bij Doomijn KDV Herenweg. 'Niet alleen is het er netjes en zien de groepen er gezellig en leuk uit. Als je als ouder voor het eerst binnenloopt, ontvangt de coördinator je met een persoonlijk gesprek aan de hand van een handige lijst met aandachtspunten. Ik was goed voorbereid, maar toch noemde zij allemaal dingen waaraan ik zelf nog niet had gedacht!' Wat Petra verder heel prettig vindt is dat de pedagogisch medewerkers altijd tijd voor de ouders nemen, dat er bij het brengen in de hal een koffietafel klaarstaat voor wie dat wil en dat je voelt dat de medewerkers een hechte groep van lieve, enthousiaste mensen is. ■ Petra: 'Doomijn KDV Herenweg voelt als een soort verlengde huiskamer.' Toch ziet zij het kinderdagverblijf als meer dan alleen een gezellig oppasadres. 'Ik vind het belangrijk dat kinderen spelenderwijs leren. Dat gebeurt hier onder andere met de methode BOOM. Een ouderavond hierover, waarbij we als ouders zelf aan het werk werden gezet om ontwikkelingsgerichte activiteiten bij een

thema te bedenken, maakte het werken met de methode heel concreet en duidelijk. En binnenkort wordt hier een kindvolgsysteem geïntroduceerd; ook daar ben ik voorstander van. Je vertrouwt je kind aan anderen toe. Dat is niet niks. Je moet zeker weten dat het goed is!'

Iwan: 'Ik vind het niet leuk als de crèche dichtgaat!'

# MEVROUW C.M.TH. DOELEMEN

Inspecteur van het onderwijs

Met de invoering van de wet OKE moeten alle gemeenten die voor- en vroegschoolse educatie (VVE) bieden door de onderwijsinspectie worden beoordeeld. Dit zijn programma's om de ontwikkeling te stimuleren voor kinderen die het risico lopen op een onderwijsachterstand. Na de vier grote steden was Zwolle een van de eerste gemeenten waar de onderwijsinspecteur onderzoek heeft gedaan. ■ Mevrouw Doeleman, inspecteur van het onderwijs: 'Een inspectie-onderzoek is onderdeel van de "VVE-bestandsopname". De inspecteur maakt als het ware een foto van de huidige situatie en beoordeelt daarbij allerlei aspecten, van ouderbeleid en educatief pedagogisch handelen tot resultaten in de schoolcarrière tot en met eind groep twee.' ■ Niet alleen de gemeente Zwolle wilde graag aan het onderzoek meewerken. Ook Doornik was blij met de mogelijkheid om haar VVE-peuterspeelzalen op kwaliteit te kunnen laten beoordelen.

## 'Basiskwaliteit VVE-speelzalen Doornik op orde'

Het onderzoek is in juni 2010 afgerond. Doeleman: 'Uit het inspectie-onderzoek bleek dat het Zwolse gemeentelijk beleid op het gebied van VVE op veel punten van voldoende kwaliteit is. Verder toonde het onderzoek dat de basiskwaliteit van de Doornik VVE-peuterspeelzalen op orde is. Om een paar voorbeelden te noemen: het pedagogisch handelen wordt positief beoordeeld, het ouderbeleid is van voldoende kwaliteit en Doornik vervult een voorbeeldfunctie als het gaat om intakes. De peuterspeelzalen en met name de BOP speelzalen beschikken over een goed eigen netwerk, waardoor ze voor ouders heel laagdrempelig zijn. Zorg en begeleiding zijn

Doornik-breed goed geregeld.' Het belangrijkste punt van zorg dat uit het onderzoek naar voren kwam, was de doorgaande lijn van kinderopvang en peuterspeelzaal naar basisschool. Dit punt wordt door het beleidsteam VVE van de gemeente meegenomen bij de vorming van het gemeentelijk beleid.





#3

travers  
welzijn

Leefbare  
wijken waarin  
iedereen  
participeert.

TRAVERS  
WELZIJN



## #3.1 TRAJECTBEGELEIDING NAAR MAATSCHAPPELIJKE PARTICIPATIE

De leefwereld van onze cliënten laten groeien. Bijdragen aan verbeteren van het welbevinden van mensen in hun omgeving. Dat is wat ons bij Travers Welzijn drijft. Daarbij gaan wij uit van de eigen kracht en talenten van kinderen, jongeren en volwassenen in de wijk. Wij geloven erin dat mensen zich verder kunnen ontplooiën en kunnen participeren in de samenleving, als de voorwaarden daarvoor aanwezig zijn.

■ Voor een kleine groep mensen is deelnemen aan de arbeidsmarkt en in sociale netwerken ook met de reguliere inzet van welzijnswerk niet mogelijk. Zij staan in onze samenleving aan de kant. Om deze mensen te begeleiden naar het zetten van stappen om uit hun ongewenste positie te komen, is Travers Welzijn gestart met een verdieping in

haar dienstverlening in de vorm van Trajectbegeleiding. Op dit moment worden op een tweetal projecten trajectbegeleiders ingezet. ■ In het project Ik Werk In Mijn Wijk in opdracht van de gemeente Zwolle wordt aan twintig alleenstaande jonge moeders zonder startkwalificaties voor de arbeidsmarkt een leer-/werktraject aangeboden. Vanwege de complexe en persoonsgebonden individuele problematiek van de deelnemers is gedurende het gehele traject individuele begeleiding noodzakelijk. Maar ook worden de deelnemers als groep begeleid. Hen wordt geleerd om zelfstandig problemen op te lossen of de juiste ondersteuning te leren vragen en vinden. De trajectbegeleider stuurt en begeleidt de deelnemer in het maken van keuzes, die niet altijd even



‘Iedereen doet er toe, iedereen doet mee’

eenvoudig en voor de hand liggend zijn maar wel noodzakelijk zijn om situaties duurzaam te veranderen. ■ Daarnaast is Travers Welzijn een van de uitvoerders van trajecten in het kader van het participatiebudget. Hiermee wil Sociale Zaken mensen activeren die niet actief zijn op de arbeidsmarkt en een uitkering krijgen in het kader van de Wet Werk en Bijstand. De positie op de zogenaamde participatieladder bepaalt mede het door de consulent van SoZaWe in te zetten traject. De

trajectbegeleider van Travers Welzijn voert vervolgens een voor de deelnemer op maat gemaakt traject uit met als doel hem of haar te laten stijgen op de participatieladder. In 2010 zijn circa vijftig mensen toegeleid naar Sociale Zaken, waarvan er ruim dertig zijn geplaatst op een traject voor basisvaardigheden. Een aantal van de afgewezen personen hebben wij op een van onze trajecten buurt-taalcoaches kunnen plaatsen.





## #3. 2 EERSTE RESULTATEN PROJECTBUREAU

De vraag naar welzijnsprojecten neemt toe. Het projectbureau van Travers Welzijn sluit met het uitvoeren van opdrachten voor kortlopende welzijnsprojecten maximaal aan op de wensen en verwachtingen van een grote verscheidenheid aan opdrachtgevers. Na de eerste opdracht in december 2009 - het leveren van een kwartiermaker Centrum Jeugd en Gezin in Zwolle - heeft het projectbureau in 2010 diverse aansprekende projecten mogen uitvoeren, waaronder een jongerenparticipatieprogramma in Heerlen, de minor Samenlevingsopbouw aan de Gereformeerde Hogeschool, ondersteuning van de WMO-raad in Assen en het opzetten van Buurtbemiddeling in Epe. Andere voorbeelden zijn de afname van het product 'Stadskids' door de gemeente Alkmaar en het landelijk neerzetten van het product Koppelwerk, waarvan Travers Welzijn de grondlegger is.





## #3. 3 PEDAGOGISCH BUURTKLIMAAT

TRAVERS WELZIJN  
HEEFT OOK IN 2010 OP  
VELE MANIEREN EEN  
BIJDRAGE GELEVERD  
AAN EEN GEZOND  
PEDAGOGISCH KLI-  
MAAT IN DE STRATEN,  
WIJKEN EN BUURTEN  
VAN ZWOLLE. ENKELE  
VOORBEELDEN:

Vanuit de projectgroep CJG heeft Travers Welzijn invulling gegeven aan de visie op een gezond pedagogisch buurtklimaat, waarbij wijk- en buurtgericht werken en preventie belangrijke ingrediënten zijn. Passend binnen dit beleid worden vanaf januari 2011 de bestaande buurtnetwerken omgevormd tot preventienetwerken, gekoppeld aan het CJG. De gemeente heeft samen met de manager Opvoeden & Opgroeien de film De Buurt-Factor gemaakt. Deze film geeft een beeld van buurten waar bewoners samen zorg dragen voor een gezond opvoed- en opgroei-klimaat voor kinderen.

Brede Scholen kunnen in een wijk of buurt een belangrijke functie hebben. Travers Welzijn heeft in 2010 de coördinatie van twaalf Brede Scholen verzorgd. Vanuit de visie van Travers Welzijn op wijkgericht werken hechten de coördinatoren groot belang aan het koppelen van de Brede School aan wijkgerichte ontwikkelingen en activiteiten. Daarom hebben ze zich in 2010 aangesloten bij projecten als De Gezonde Stad en hebben alle Brede Scholen en hun partners deelgenomen aan Stadskids.nl. Er is een start gemaakt met het creëren van een goede verbinding tussen Brede Scholen en het CJG. De coördinatoren hebben een investering gedaan in kinderparticipatie om in samenwerking met preventienetwerken en het kinderen- en jongerenwerk van Travers Welzijn te komen tot vastgestelde methoden hiervoor, waarmee uitvoerend werkers aan de slag kunnen.

In een gezond pedagogisch buurtklimaat doen de bewoners meer op eigen kracht en is een minder groot beroep op hulpverlening nodig. Vanuit die gedachte is eind 2010 een pilot gestart met Kinderopvang Plus en Trias Jeugdzorg, bedoeld om tegemoet te komen aan de groeiende vraag naar niet-geïndiceerde ambulante begeleiding binnen de kinderopvang. Bij Kinderopvang Plus wordt ambulante ondersteuning in de eigen omgeving geboden aan jonge kinderen die om uiteenlopende redenen in hun ontwikkeling worden bedreigd. In 2010 hebben 64 kinderen en hun ouders gebruik gemaakt van het aanbod van Kinderopvang Plus. De kinderen waren afkomstig van 33 kinderdagverblijven van vijf verschillende kinderopvangaanbieders in Zwolle. Bij 38 van de 64 kinderen is het traject succesvol afgerond, dat wil zeggen dat de problematiek is opgelost of voor ouders en groepsleiding herkenbaar is geworden. Tweemaal zijn de doelen niet behaald, van de overige kinderen wordt het traject in 2011 voortgezet. Jaarlijks biedt Kinderopvang Plus verdiepingscursussen aan voor pedagogisch medewerkers in en buiten Zwolle. Ook hebben de ambulante begeleiders een training voor buurtmoeders verzorgd.



# TAMARA STOUTE

Trajectbegeleider Travers Welzijn

AAN  
HET  
WOORD

46

## TRAJECTBEGELEIDING IS MAATWERK

Alwina is 21 jaar en heeft 'genoeg meegemaakt', zoals ze dat zelf zegt. Na mislukte pogingen om een opleiding te volgen, gevolgd door hoofdpijnaanvallen, kwam ze in de situatie terecht dat ze geen opleiding en inkomen had, met schulden kampte en in een sociaal isolement raakte. Via de gemeente en trajectbureau StapOp kwam Alwina bij de trajectbegeleiding van Travers terecht.

■ Tamara, trajectbegeleider Travers Welzijn: 'Alwina volgt bij ons in het kader van het project Ik Werk In Mijn Wijk een leer/werktraject met intensieve individuele en groepsbegeleiding. Na een intakegesprek volgen de deelnemers een voor-traject, waarin ze kennismaken met de opleiding Helpende Zorg en Welzijn en met het werkveld. Ook krijgen ze een sociale competentietraining en nemen ze deel aan workshops zoals het in kaart brengen van hun sociale netwerk. Na zes weken wordt bekeken of ze met ons project verder gaan. Zo ja, dan volgen ze theorielessen en lopen ze stage. Verder krijgen ze begeleiding bij het behalen van hun persoonlijke doelen, die in een werkplan zijn vastgelegd. Die begeleiding, gericht op het ontwikkelen van eigen competenties, wordt geleidelijk in intensiteit afgebouwd.

Waar nodig werken we samen met andere betrokken hulpverleners. Na afloop van het jaar volgt nog een nazorgfase, gericht op doorstroom en het maken van eigen keuzes.'

'Vaak zien we in de loop van het traject een omslagpunt waarbij de deelnemers hun leven in eigen hand willen nemen,' zegt Tamara.

Alwina is nog maar drie maanden geleden begonnen, maar is goed op weg. 'Ik ben uit mijn cocon aan het komen,' vertelt ze. 'Ik ga de deur weer uit, word socialer. Ik leer om niet alleen aan anderen te denken, maar ook aan mezelf, en leer door te zetten als ik iets wil. In januari 2012 hoop ik mijn diploma te halen.'

'Ik ben nu een stuk positiever over mijn toekomst'

47

ALWINA  
Deelnemer



# ROELINE VISSCHER

Teamleider Leefbaarheid en Wijkvernieuwing bij Triada Woondiensten

## AAN HET WOORD

### BUURTBEMIDDELING IN EPE OP POTEN GEZET

Om optimaal op de toenemende vraag naar welzijnsprojecten in te spelen heeft Travers Welzijn een projectbureau ingericht. Een van de eerste opdrachten was het opzetten van buurtbemiddeling in de gemeente Epe. Buurtbemiddeling is een methode om met hulp van goed getrainde vrijwilligers spanningen en conflicten in de buurt te helpen oplossen. ■ Epe

heeft een eigen welzijnsorganisatie, Stichting Koppel, en hanteert het beleid dat zo veel mogelijk lokaal weggezet wordt,' vertelt Vincent Stijns, beleidsontwikkelaar bij de gemeente Epe. 'Voor de lokale uitvoering is dat ook de meest logische route. Maar vanzelfsprekend heeft een kleine welzijnsorganisatie als het gaat om een nieuw product niet de expertise die een grote organisatie als Travers Welzijn wel heeft.' Roeline Visscher van woningcorporatie Triada: 'Bij het zoeken naar een geschikte externe partij om buurtbemiddeling op te zetten, kwamen we daarom al snel bij Travers Welzijn uit. Travers Welzijn is immers pionier op dit gebied en beschikt over veel kennis en expertise.' Vincent vult aan: 'We hadden meteen een positief gevoel bij Travers Welzijn. En dat bleek terecht.

'Ik ben erg te spreken over de mooie aansluiting met onze lokale welzijnsorganisatie'

Travers Welzijn heeft fantastisch werk geleverd.' In de initiatiefase was Travers Welzijn betrokken bij het verhelderen van de meerwaarde van buurtbemiddeling en het opstellen van een projectplan. Vervolgens fungeerde Travers Welzijn als kwartiermaker in de opstartfase, waarin onder andere de aansluiting met Stichting Koppel is gemaakt en een coördinator en vrijwilligers zijn geworven en getraind. Daarna is het project daadwerkelijk van start gegaan. Vincent: 'Zonder Travers Welzijn, want de projectgroep, bestaande uit vertegenwoordigers van de gemeente, Triada, Stichting Koppel en de politie, kan inmiddels uitstekend zelf verder!'

# VINCENT STIJNS

Beleidsontwikkelaar Sociaal Beleid en Welzijn, gemeente Epe



# AAN HET WOORD

‘Met de preventie-netwerken staan we aan de vooravond van iets groots’

## SAMEN WERKEN AAN EEN GEZOND PEDAGOGISCH BUURTKLIAMAAT

‘Wij willen dat in de buurten van onze gemeente een gezond pedagogisch klimaat heerst,’ zegt Linda Nugter, beleidsadviseur. ‘Een klimaat van positieve opvoeding en ondersteuning binnen duidelijke kaders.’ ■ “Founding mother” van het concept pedagogisch buurtklimaat is Travers. Op initiatief van de overheid richt elke gemeente Centra voor Jeugd en Gezin (CJG) in. In Zwolle is Travers samen met de gemeente een van de partners in het CJG. ‘Vanaf het begin pleitte Travers in de projectgroep CJG voor het creëren van een goed buurtklimaat, daar waar CJG’s elders

veel meer op hulpverlening gericht zijn. Dat heeft een belangrijke impuls gegeven aan het beleid in Zwolle. Wijk- en buurtgericht werken en preventie zijn onder ons beleid de grootste peilers. Met Travers als drager is Zwolle voorloper op het gebied van preventie. En daar ben ik trots op!’ ■ Om het Zwols beleid handen en voeten te geven zijn bestaande buurtnetwerken omgevormd tot preventienetwerken CJG. Vanaf januari 2011 krijgt ieder stadsdeel een preventienetwerk, gekoppeld aan het CJG. De aansturing gebeurt vanuit Travers Welzijn. In een preventienetwerk zitten onder andere ouders, kinderen, jongeren, buurtbewoners, vrijwilligers, pedagogisch medewerkers van peuterspeelzalen en kinderopvang, leerkrachten, wijkagenten en CJG-medewerkers. Samen

bepalen zij welke zaken in hun wijk urgent zijn en waaraan op welke manier gewerkt gaat worden. De bewoners nemen dus zelf initiatieven om het pedagogisch buurtklimaat te bevorderen. Zo worden zij in hun eigen kracht versterkt en wordt een minder groot beroep gedaan op hulpverlening.’



LINDA  
NUGTER

Beleidsadviseur afdeling maatschappelijke ontwikkeling gemeente Zwolle





Erwin Zeemering



# #4 HEDON




Hilde Mania



Poppodium Hedon  
in Zwolle wordt  
geëxploiteerd  
door de stichting  
Stad & Cultuur.

‘Cultuur  
dichterbij  
brengen’



Poppodium Hedon in Zwolle wordt geëxploiteerd door de stichting Stad & Cultuur. Deze stichting wordt bestuurd door Stichting Travers en maakt gebruik van de diensten van de afdelingen bedrijfsvoering en P&O van Travers. Doel van de stichting Stad & Cultuur is het bevorderen en ontwikkelen van het culturele aanbod en de culturele activiteiten, alsmede het stimuleren van de passieve en actieve cultuurparticipatie en cultuurbeleving van in het bijzonder jongeren en jong-volwassenen. Hedon brengt in dit kader een aantal vaste basisprogramma's: concerten, danceparty's en kunsteducatie. Daarnaast verhuurt Hedon haar zaal aan derden voor tal van culturele activiteiten.



## #4.1 RECORDAANTAL BEZOEKERS

Nadat Hedon in 2009 de nodige tegenwind in het eerste kwartaal wist te beantwoorden met een stijging van bezoekersaantallen en horecabaten, was 2010 opnieuw een spannend jaar. De positieve lijn van 2009 doortrekkend werd met het aantrekken van een nieuwe programmeur gewerkt aan een nog spannender programmering. Daarnaast werd verder geïnvesteerd in marketing – waarbij een belangrijke rol was weggelegd voor de sociale media – en is het aantal producties omhoog gegaan. De inbreng van Hedon in projecten elders in Zwolle wordt

sterk gewaardeerd. Het imago van het poppodium is sterk verbeterd. Door de brede programmering met veel bekende acts voelen mensen zich snel thuis. Dit alles leidde tot een recordaantal van ca. 38.000 bezoekers - een stijging van 5.000 ten opzichte van 2009. Als gevolg hiervan was ook het financiële resultaat royaal boven begroot. De plannen voor capaciteitsuitbreiding werden concreter, maar ondanks de waardering van Hedon vanuit de gemeentelijke politiek moest politieke besluitvorming over de definitieve locatie van nieuwbouw worden uitgesteld naar 2011. Architecten zijn momenteel bezig om tekeningen te maken van een mogelijke uitbreiding van het huidige pand.

## #4.2 SAMENWERKEN EN VERNIEUWEN

In 2010 werd Studententertainment onderdeel van Poppodium Hedon. Studententertainment organiseert en ondersteunt culturele activiteiten voor Zwolse studenten, zoals concerten, comedy avonden, dancefeesten, proeverijen, workshops en festivals. Studententertainment biedt aan zes studenten van Windesheim een leer- en werkplek, gehuisvest in Hedon. Deze studenten worden betrokken bij alle aspecten van producties in Hedon en in het studentencafé. Door de samenwerking met Studententertainment bereikt Hedon een nieuwe doelgroep; het aantal studenten dat Hedon bezoekt verdubbelde al in het eerste halfjaar.

■ Ook werden in 2010 voorbereidingen getroffen voor een fusie van Hedon met de Stichting Zwols Popfront. Het samengaan van beide organisaties biedt vele kansen om de positie binnen het popklimaat van Zwolle te verstevigen. Er is dan ook veel enthousiasme bij het team van Hedon en Popfront om van deze samenwerking iets moois te maken. ■ Na een intensieve procedure ontving Hedon van de provincie een subsidie voor



het project Dynamic Live, een innovatief project met onder andere 3d projecties en hologrammen in de live act en filmregistraties. De release is gepland in juni 2011.

### HEDON EN POPFRONT: SAMEN NOG KRACHTIGER

Met zes zeer betaalbare oefenruimtes, een mobiele opnamestudio en een muziekcafé met podium is Popfront een belangrijke springplank voor amateurmuzikanten in Zwolle. Wekelijks biedt Popfront oefen- en opnamecapaciteit aan meer dan dertig bands. Elk weekend zijn er gratis live-optredens. ■ In december 2010 tekende het bestuur van Popfront een intentieverklaring voor een fusie met Hedon. 'Natuurlijk was het best slikken om onze vrijheid als zelfstandige stichting op te geven,' vertelt Daniëlle Pesselse, algemeen coördinator van Popfront. 'Maar de fusie kwam op het juiste moment. Het werd steeds moeilijker om de stichting met uitsluitend vrijwilligers draaiende te houden.'

■ Overheerste voorheen de angst dat de eigen identiteit van Popfront verloren zou gaan, nu blijkt de fusie met Hedon toch veel voordelen te hebben. Daniëlle: 'Voor lokaal talent is de drempel naar Hedon verlaagd. En voor de organisatie geldt dat de continuïteit en stabiliteit groter is dan toen we nog met een bestuur bestaande uit vrijwilligers werkten. Praktische zaken

zoals de bezetting van de bar en het afstemmen van aanmeldingen en boekingen van bands kunnen we nu samen met Hedon in één keer regelen. Voor vrijwilligers zijn er door de fusie betere groeimogelijkheden ontstaan.' ■ Niet alleen Popfront, ook Hedon profiteert van de fusie. De positie van popmuziek in de regio wordt verstevigd, meer jongeren weten Hedon te vinden, er is een podium bijgekomen en er ontstaan nieuwe mogelijkheden voor cultuureducatie. ■ De fusie biedt Popfront nieuwe kansen. Daniëlle: 'We willen onze activiteiten uitbreiden. Daarbij zoeken we samenwerking met bijvoorbeeld scholen en De Muzerie. Verder staat op ons wensenlijstje uitbreiding van onze studio en zaalcapaciteit en realisering van backstage opvang.'

'De positie van  
muziekcultuur  
in de regio  
Zwolle is  
verstevigd'

# DANIËLLE PESSELSE - HUIS IN 'TVELD

Algemeen coördinator Popfront



## AAN HET WOORD



## ERIK DELOBEL

Programmeur bij Hedon

### 'Je moet weten wat werkt in Zwolle'

#### EEN JAAR VAN GROEI EN VERNIEUWING

Sinds februari 2010 is Erik Delobel de nieuwe programmeur van Hedon. Een mooi jaar om in te stappen, vindt hij: 'De bezoekersaantallen zijn flink gestegen. Ten opzichte van 2009 hebben we twintig avonden meer gedraaid en veel concerten waren uitverkocht. Voor een videoproject hebben we camera's gekocht waarmee we live kunnen streamen, en we

zijn gestart met een voor Nederland uniek 3d project waarvan de release in juni 2011 plaatsvindt. Verder is Hedon gefuseerd met Popfront en is Studententertainment onderdeel van Hedon geworden. Hierdoor is de bedrijvigheid in het pand flink toegenomen en vindt er een uitbreiding van doelgroepen plaats. Ook de samenwerking met lokale partners zoals Odeon De Spiegel is geïntensiveerd.' Om deze resultaten te kunnen behalen is hard gewerkt. Erik: 'Niet alleen hebben we de programmering verbreed, ook hebben we goed gelobbyd bij boekingskantoren en hebben we geïnvesteerd in marketing met behulp van sociale media. Daarnaast werken we met ambassadeurs. Die hebben we hoog in het vaandel. Je moet laten zien waar je mee bezig bent, en wat je doet moet

gedragen worden. Al met al hebben we geprobeerd om Hedon weer een stukje dichterbij de stad te krijgen.'

■ 'Hedon heeft door de ontwikkelingen in de afgelopen periode een opener karakter gekregen. In 2011 gaan we graag de uitdaging aan om iedere maand weer een fris en gevarieerd programma neer te zetten en om de bedrijvigheid en bezoekersaantallen verder te laten toenemen. Hopelijk geeft de gemeentelijke politiek groen licht voor nieuwbouw, zodat we ook kunnen groeien in techniek, capaciteit, huisvesting en voorzieningen. En ik zou graag samen met Popfront een nieuw festival neerzetten.'



travers

do  
mijn

travers  
welzijn

HEDON  
www.hedon-zwolle.nl



# COLOFON

## TRAVERS

Postbus 1064  
8001 BB Zwolle  
tel. 038 750 83 00  
info@travers.nl  
www.travers.nl

Deze uitgave kwam mede tot stand in  
samenwerking met:

Redactie: Tekstissimo

Fotografie: Fotopartners

Vormgeving: JOUW®

Drukwerk: Sonodruk

